




# Dell Vostro 3450

## Brukerveiledning

Forskriftsmessig modell P19G  
Forskriftmessig type P19G001



# Merknader, forholdsregler og advarsler

-  **MERK:** En MERKNAD angir viktig informasjon som hjelper deg med å bruke datamaskinen bedre.
-  **FORSIKTIG:** En FORHOLDSREGEL angir potensiell fare for maskinvaren eller tap av data hvis du ikke følger instruksjonene.
-  **ADVARSEL:** En ADVARSEL angir potensiell fare for skade på eiendom, personskade eller død.

**Informasjonen i dette dokumentet kan endres uten varsel.**

© 2011 Dell Inc. Med enerett.

Reproduksjon av dette materialet i enhver form er strengt forbudt uten skriftlig tillatelse fra Dell Inc.

Varemerker brukt i denne teksten: Dell™, DELL-logoen, Dell Precision™, Precision ON™, ExpressCharge™, Latitude™, Latitude ON™, OptiPlex™, Vostro™ og Wi-Fi Catcher™ er varemerker tilhørende Dell Inc. Intel®, Pentium®, Xeon®, Core™, Atom™, Centrino® og Celeron® er registrerte varemerker eller varemerker tilhørende Intel Corporation i USA og andre land. AMD® er et registrert varemerke og AMD Opteron™, AMD Phenom™, AMD Sempron™, AMD Athlon™, ATI Radeon™ og ATI FirePro™ er varemerker tilhørende Advanced Micro Devices, Inc. Microsoft®, Windows®, MS-DOS®, Windows Vista®, Windows Vista startknapp og Office Outlook® er enten varemerker eller registrerte varemerker tilhørende Microsoft Corporation i USA og/eller andre land. Blu-ray Disc™ er et varemerke eid av Blu-ray Disc Association (BDA) og lisensieres for bruk på plater og spillere. Bluetooth®-ordmerket er et registrert varemerke og eies av Bluetooth® SIG, Inc. og all bruk av et slikt merke av Dell Inc. er under lisens. Wi-Fi® er et registrert varemerke tilhørende Wireless Ethernet Compatibility Alliance, Inc.

Andre varemerker og varenavn kan være brukt i dette dokumentet som henvisninger enten til institusjonene som innehar rettighetene til merkene og navnene eller til produktene deres. Dell Inc. fraskriver seg enhver eiendomsinteresse i andre varemerker og varenavn enn sine egne.

2011 – 06

Rev. A00

# Innholdsfortegnelse

<b>Merknader, forholdsregler og advarsler.....</b>	<b>2</b>
<b>Kapittel 1: Arbeide inne i datamaskinen.....</b>	<b>7</b>
Gjør følgende før du foretar arbeid inne i datamaskinen:.....	7
Anbefalte verktøy.....	9
Slå av datamaskinen.....	9
Etter at du har arbeidet inne i datamaskinen.....	9
<b>Kapittel 2: Batteri.....</b>	<b>11</b>
Ta ut batteriet.....	11
Sette inn batteriet.....	12
<b>Kapittel 3: Minnekort.....</b>	<b>13</b>
Ta ut minnekortet.....	13
Sette inn minnekortet.....	14
<b>Kapittel 4: ExpressCard.....</b>	<b>15</b>
Ta ut ExpressCard-kortet.....	15
Sette inn ExpressCard-kortet.....	16
<b>Kapittel 5: Minnedør.....</b>	<b>17</b>
Ta av tilgangsdøren til minnet.....	17
Sette på tilgangsdøren til minnet.....	18
<b>Kapittel 6: Minne.....</b>	<b>19</b>
Ta ut minnemodulen.....	19
Sette inn minnemodulen.....	20
<b>Kapittel 7: Optisk stasjon.....</b>	<b>21</b>
Ta ut den optiske stasjonen.....	21

Sette inn den optiske stasjonen.....	23
<b>Kapittel 8: Tastatur.....</b>	<b>25</b>
Ta av tastaturet.....	25
Sette på tastaturet.....	28
<b>Kapittel 9: Håndleddstøtte.....</b>	<b>29</b>
Ta av håndleddstøtten.....	29
Sette på håndleddstøtten.....	35
<b>Kapittel 10: Hengseldeksel.....</b>	<b>37</b>
Ta av hengseldekslet.....	37
Sette på hengseldekslet.....	38
<b>Kapittel 11: Skjermenhet.....</b>	<b>41</b>
Ta av skjermenheten.....	41
Sette på skjermenheten.....	44
<b>Kapittel 12: Skjermramme.....</b>	<b>47</b>
Ta av skjermrammen.....	47
Sette på skjermrammen.....	48
<b>Kapittel 13: Kamera.....</b>	<b>51</b>
Ta ut kameraet.....	51
Sette inn kameraet.....	52
<b>Kapittel 14: Skjermpanel.....</b>	<b>55</b>
Ta av skjermpanelet.....	55
Sette på skjermpanelet.....	58
<b>Kapittel 15: Skjermkabel.....</b>	<b>61</b>
Ta av skjermkabelen.....	61
Sette på skjermkabelen.....	62

<b>Kapittel 16: Skjeribraketter og hengsler.....</b>	<b>65</b>
Ta av skjeribrakettene og hengslene.....	65
Sette på skjeribrakettene og hengslene.....	67
<b>Kapittel 17: VGA-hovedkort.....</b>	<b>69</b>
Ta ut VGA-hovedkortet.....	69
Sette inn VGA-hovedkortet.....	70
<b>Kapittel 18: Kort for trådløst lokalnettverk (WLAN).....</b>	<b>73</b>
Ta ut kortet for trådløst lokalnettverk (WLAN).....	73
Sette inn kortet for trådløst lokalnettverk (WLAN).....	74
<b>Kapittel 19: Systemvifte.....</b>	<b>75</b>
Ta ut systemviften.....	75
Sette inn systemviften.....	76
<b>Kapittel 20: Hovedkort.....</b>	<b>79</b>
Ta ut hovedkortet.....	79
Sette inn hovedkortet.....	81
<b>Kapittel 21: Strømkontakt.....</b>	<b>83</b>
Ta ut strømkontakten.....	83
Sette inn strømkontakten.....	85
<b>Kapittel 22: Inn- og utgangspanel.....</b>	<b>87</b>
Ta av inn- og utgangspanelet.....	87
Sette på inn- og utgangspanelet.....	88
<b>Kapittel 23: Høytaler.....</b>	<b>91</b>
Ta av høytalerne.....	91
Sette på høytalerne.....	93
<b>Kapittel 24: Harddisk.....</b>	<b>95</b>
Ta ut harddisken.....	95

Sette inn harddisken.....	98
<b>Kapittel 25: Varmeavleder.....</b>	<b>101</b>
Ta ut varmeavlederen.....	101
Sette inn varmeavlederen.....	102
<b>Kapittel 26: Prosessor.....</b>	<b>105</b>
Ta ut prosessoren.....	105
Sette inn prosessoren.....	106
<b>Kapittel 27: Klokkebatteri.....</b>	<b>109</b>
Ta ut knappcellebatteriet.....	109
Sette inn knappcellebatteriet.....	110
<b>Kapittel 28: Systemoppsett.....</b>	<b>113</b>
Oversikt over Systemoppsett.....	113
Åpne Systemoppsett.....	113
Skjermbilder i Systemoppsett.....	114
Alternativer i Systemoppsett.....	115
<b>Kapittel 29: Diagnostikk.....</b>	<b>119</b>
Enhetsstatuslamper.....	119
Batteristatuslamper.....	119
Diagnosesignaler.....	119
<b>Kapittel 30: Spesifikasjoner.....</b>	<b>121</b>
<b>Kapittel 31: Kontakte Dell.....</b>	<b>131</b>
kontakte Dell.....	131

# Arbeide inne i datamaskinen

## Gjør følgende før du foretar arbeid inne i datamaskinen:

Følg disse sikkerhetsreglene for å beskytte datamaskinen mot mulig skade og bidra til din egen sikkerhet. Hvis ikke annet er anmerket, forutsetter hver av prosedyrene i dette dokumentet følgende:

- Du har utført trinnene i Arbeide på datamaskinen.
- Du har lest sikkerhetsanvisningene som fulgte med datamaskinen.
- En komponent kan byttes ut eller--hvis enheten er kjøpt separat--settes inn ved å utføre trinnene for demontering av komponenten i motsatt rekkefølge.



**ADVARSEL:** Før du arbeider inne i datamaskinen må du lese sikkerhetsanvisningene som fulgte med datamaskinen. Se mer informasjon om gode arbeidsvaner på hjemmesiden for overholdelse av forskrifter på [www.dell.com/regulatory\\_compliance](http://www.dell.com/regulatory_compliance).




**FORSIKTIG:** Mange reparasjoner kan bare utføres av en autorisert servicetekniker. Du bør bare utføre feilsøking og enkle reparasjoner som tillates i produktdokumentasjonen eller angis på Internett eller av telefonservice- og støtteteamet. Skader som oppstår på grunn av reparasjoner som ikke er autorisert av Dell, dekkes ikke av garantien. Les og følg sikkerhetsanvisningene som følger med produktet.




**FORSIKTIG:** Unngå elektrostatisk utlading. Forbind deg selv til jord med en jordingsstropp rundt håndleddet eller ved å berøre en umalt metallflate med jevn mellomrom, for eksempel en kontakt på baksiden av datamaskinen.



**FORSIKTIG:** Vær forsiktig når du håndterer komponenter og kort. Ikke berør komponentene eller kontaktene på et kort. Hold kortene i kantene eller i festebraketten i metall. Komponenter som f.eks. prosessoren, må holdes i kantene, ikke pinnene.

 **FORSIKTIG:** Når du kobler fra en kabel, må du trekke i kontakten eller uttrekkstappen, ikke i selve kabelen. Enkelte kabler har kontakter med spærretapper. Hvis du kobler fra denne typen kabel, må du presse inn spærretappene før du kobler fra kabelen. Når du trekker kontakter fra hverandre, må du trekke dem rett og jevnt ut for å unngå å bøye kontaktpinnene. Når du skal koble til en kabel, må du først kontrollere at begge kontaktene er riktig orientert og innrettet.


 **MERK:** Fargen på datamaskinen og enkelte komponenter kan se annerledes ut enn i dette dokumentet.

For å unngå å skade datamaskinen må du utføre trinnene nedenfor før du begynner å arbeide inne i datamaskinen.

1. Pass på at arbeidsunderlaget er plant og rent, slik at du unngår riper i datamaskindekselet.
2. Slå av datamaskinen (se *Slå av datamaskinen*).
3. Hvis datamaskinen er koblet til en forankringsenhet, for eksempel mediebasen eller batterimodulen, kobler du dette fra.


 **FORSIKTIG:** Når du skal koble fra en nettverkskabel, må du først koble kabelen fra datamaskinen og deretter fra nettverksenheten.

4. Koble alle nettverkskabler fra datamaskinen.
5. Koble datamaskinen og alt tilkoblet utstyr fra strømuttakene.
6. Lukk skjermen og snu datamaskinen opp-ned på et plant arbeidsunderlag.

 **MERK:** For å unngå skade på hovedkortet må du ta ut hovedbatteriet før du reparerer datamaskinen.

7. Ta ut hovedbatteriet.
8. Snu datamaskinen opp-ned.
9. Åpne skjermen.
10. Trykk på strømknapen for å jorde hovedkortet.

 **FORSIKTIG:** For å unngå elektriske støt må du alltid koble maskinen fra stikkkontakten før du åpner dekselet.

 **FORSIKTIG:** Før du berører noe inne i datamaskinen bør du jorde deg selv ved å berøre en ulakkert metallflate, f.eks metallet på baksiden av datamaskinen. Mens du arbeider bør du ved jevne mellomrom berøre en ulakkert metallflate for å utlade statisk elektrisitet som kan skade de interne komponentene.

11. Ta alle installerte ExpressCard- eller Smart-kort ut av de aktuelle sporene.




# Anbefalte verktøy

Fremgangsmåtene i dette dokumentet kan kreve følgende verktøy:


- En liten skrutrekker med flatt blad
- Nr. 0 stjernetrekker
- Nr. 1 stjernetrekker
- Liten plasspiss
- CD med BIOS-oppdateringsprogram

## Slå av datamaskinen

 **FORSIKTIG: Lagre og lukk alle åpne filer og avslutt åpne programmer før du slår av datamaskinen så du unngår å miste data.**

1. Slå av operativsystemet:

- I Windows Vista:

Klikk på **Start** , og klikk deretter på pilen nederst til høyre på **Start**-menyen som vist nedenfor og deretter på **Slå av**.




- I Windows XP:

Klikk **Start** → **Slå av datamaskinen** → **Slå av**. Datamaskinen slås av etter at prosessen med å slå av operativsystemet er fullført.

2. Kontroller at datamaskinen og alt tilkoblet utstyr er slått av. Hvis ikke datamaskinen og tilkoblet utstyr ble automatisk slått av da operativsystemet ble avsluttet, hold inne strømknappen i ca. 4 sekunder for å slå det av.

## Etter at du har arbeidet inne i datamaskinen

Når du er ferdig med å sette alt tilbake, må du passe på at du kobler til eventuelle eksterne enheter, kort, kabler osv. før du slår på datamaskinen.

 **FORSIKTIG: Bruk kun batterieret som er beregnet på den bestemte Dell-datamaskinen for å unngå skade på datamaskinen. Ikke bruk batterier som er beregnet på andre Dell-datamaskiner.**

1. Koble til eksternt utstyr, f.eks. portreplikator, batteriskive eller mediebase, og sett på plass eventuelle kort som ExpressCard.
2. Koble eventuelle telefon- eller nettverkskabler til datamaskinen.



**FORSIKTIG: Hvis du skal koble til en nettverkskabel, kobles først kablen til nettverksenheten og deretter til datamaskinen.**

3. Sett inn batteriet.
4. Koble datamaskinen og alle tilkoblede enheter til stikkontaktene.
5. Slå på datamaskinen.

# Batteri

## Ta ut batteriet

1. Følg fremgangsmåten i *Før du arbeider inne i datamaskinen*.
2. Skyv venstre og høyre batterilås til åpen posisjon.



3. Skyv på batteriet og ta det ut av datamaskinen.



## Sette inn batteriet

1. Skyv batteriet inn i sporet til det klikker på plass.
2. Følg fremgangsmåten i *Etter at du har arbeidet inne i datamaskinen.*

# Minnekort

## Ta ut minnekortet

1. Følg fremgangsmåten i *Før du arbeider inne i datamaskinen*.
2. Trykk på minnekortet for å løsne det fra datamaskinen.



3. Skyv minnekortet ut av datamaskinen.



## Sette inn minnekortet

1. Skyv minnekortet inn i rommet til det klikker på plass.
2. Følg fremgangsmåten i *Etter at du har arbeidet inne i datamaskinen.*

# ExpressCard

## Ta ut ExpressCard-kortet

1. Følg fremgangsmåten i *Før du arbeider inne i datamaskinen*.
2. Trykk på ExpressCard-kortet for å løsne det fra datamaskinen.



3. Skyv kortet ut av datamaskinen.



## Sette inn ExpressCard-kortet

1. Skyv ExpressCard-kortet inn i sporet slik at det klikker på plass.
2. Sett inn *batteriet*.
3. Følg fremgangsmåten i *Etter at du har arbeidet inne i datamaskinen*.



# Minnedør

## Ta av tilgangsdøren til minnet

1. Følg fremgangsmåten i *Før du arbeider inne i datamaskinen.*
2. Løsne skruen som holder på plass tilgangsdøren til minnet.



3. Løsne tilgangsdøren til minnet like ved skruetaket, løft den opp og ta den av.



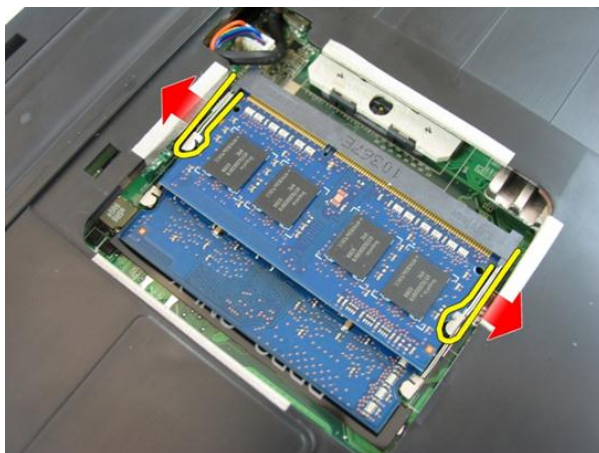
## Sette på tilgangsdøren til minnet

1. Plasser tilgangsdøren til minnet på baksiden av datamaskinen.
2. Trekk til skruen som holder tilgangsdøren til minnet på plass.
3. Sett inn *batteriet*.
4. Følg fremgangsmåten i *Etter at du har arbeidet inne i datamaskinen*.

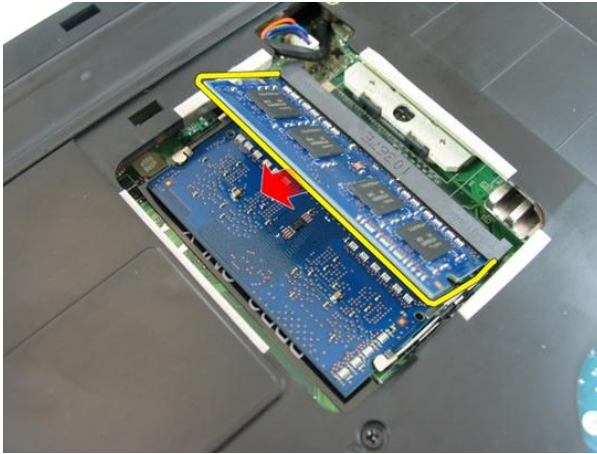
# Minne

## Ta ut minnemodulen

1. Følg fremgangsmåten i *Før du arbeider inne i datamaskinen*.
2. Ta ut *batteriet*.
3. Ta av *tilgangsdøren til minnet*.
4. Vri utløsertappene bort fra minnemodulen til de spretter opp.



5. Ta minnemodulen vekk fra kontakten på hovedkortet.



## Sette inn minnemodulen

1. Sett minnemodulen inn i minnesokkelen.
2. Trykk minnemodulen ned til utløsertappen holder minnet på plass.
3. Sett på *tilgangsdøren til minnet*.
4. Sett inn *batteriet*.
5. Følg fremgangsmåten i *Etter at du har arbeidet inne i datamaskinen*.

# Optisk stasjon

## Ta ut den optiske stasjonen

1. Følg fremgangsmåten i *Før du arbeider inne i datamaskinen*.
2. Ta ut *batteriet*.
3. Ta av *tilgangsdøren til minnet*.
4. Fjern skruen som fester den optiske stasjonen til datamaskinen.



5. Løsne den optiske stasjonen forsiktig fra datamaskinen ved hjelp av en skrutrekker.



6. Fjern skruene som holder den optiske stasjonsbraketten på plass.



7. Ta den optiske stasjonsbraketten ut av optiske stasjonsmodulen.



## Sette inn den optiske stasjonen

1. Trekk til skruene som holder den optiske stasjonsbraketten på plass.
2. Skyv den optiske stasjonen på plass i kabinettet.
3. Trekk til skruen som fester den optiske stasjonen til datamaskinen.
4. Sett på *tilgangsdøren til minnet*.
5. Sett inn *batteriet*.
6. Følg fremgangsmåten i *Etter at du har arbeidet inne i datamaskinen*.





# Tastatur

## Ta av tastaturet

1. Følg fremgangsmåten i *Før du arbeider inne i datamaskinen*.
2. Ta ut *batteriet*.
3. Trykk på tastaturet. Bruk en skrutrekker med flatt hode til å løsne tastaturet mot skjermen slik at den første tastaturholderne kommer til syne.



4. Løsne den andre tastaturholderen.



5. Løsne den tredje tastaturholderen.



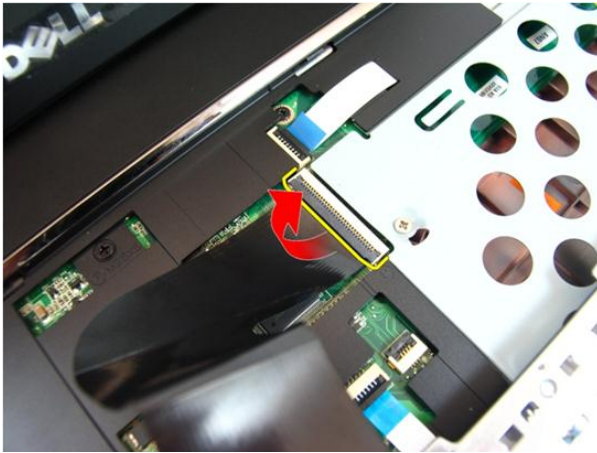
6. Løsne den fjerde tastaturholderen.



7. Trekk tastaturet opp fra håndleddstøtten.



8. Frigjør låsen på hovedkortkoblingen og koble deretter fra tastaturkabelen.



## Sette på tastaturet

1. Skyv tastaturet ned for å aktivere tastaturholderne.
2. Sett inn *batteriet*.
3. Følg fremgangsmåten i *Etter at du har arbeidet inne i datamaskinen*.

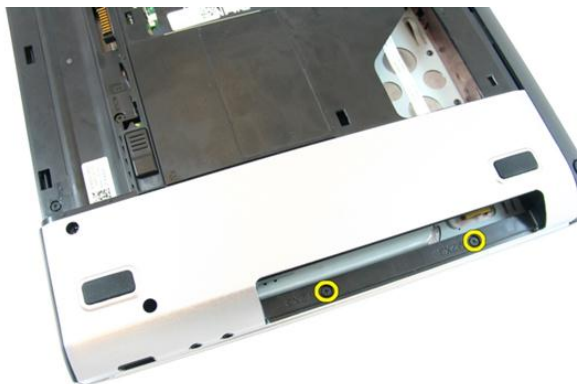
# Håndleddstøtte

## Ta av håndleddstøtten

1. Følg fremgangsmåten i *Før du arbeider inne i datamaskinen*.
2. Ta ut *batteriet*.
3. Ta av *tastaturet*.
4. Ta av *tilgangsdøren til minnet*.
5. Ta ut den *optiske stasjonen*.
6. Fjern skruene i batterirommet.



7. Fjern skruene i det optiske stasjonsrommet.



8. Ta av gummien på høyre side av sokkelen.



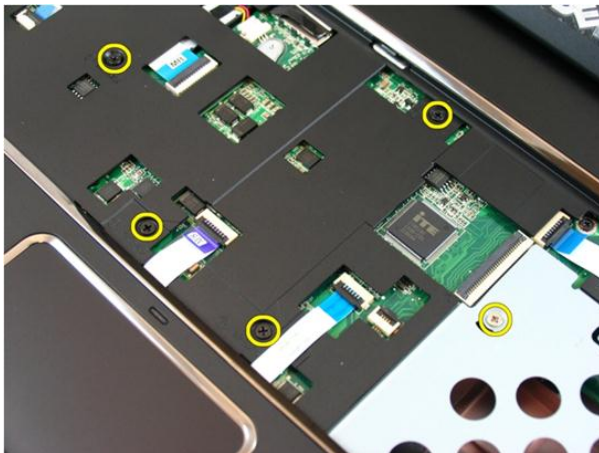
9. Ta av gummien på venstre side av sokkelen.



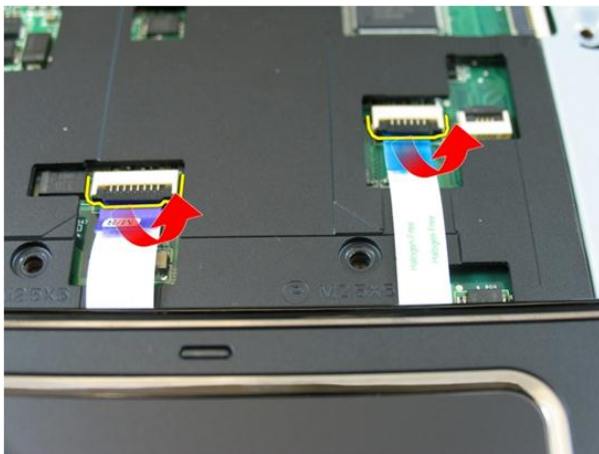
10. Fjern alle skruene fra sokkelen.



11. Snu datamaskinen og fjern skruene som holder håndleddstøtten på plass.

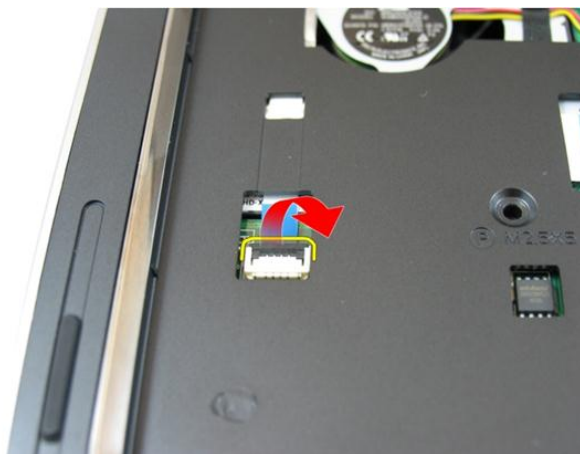


12. Frigjør låsene på hovedkortkoblingen og koble fra håndleddstøttekabelen og kabelen til fingeravtryksleseren.

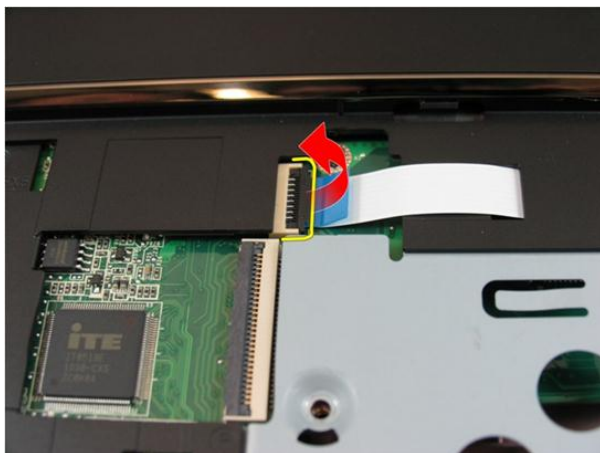


13. Frigjør låsen på hovedkortkoblingen og koble deretter fra strømknappkabelen.





14. Frigjør låsen på hovedkortkoblingen og koble deretter fra hurtigtastkabelen.



15. Løsne den højre siden af håndleddstøtten.



16. Løsne den venstre siden av håndleddstøtten.



17. Løsne sidene av håndleddstøtten og ta den vekk fra datamaskinen.



## Sette på håndleddstøtten

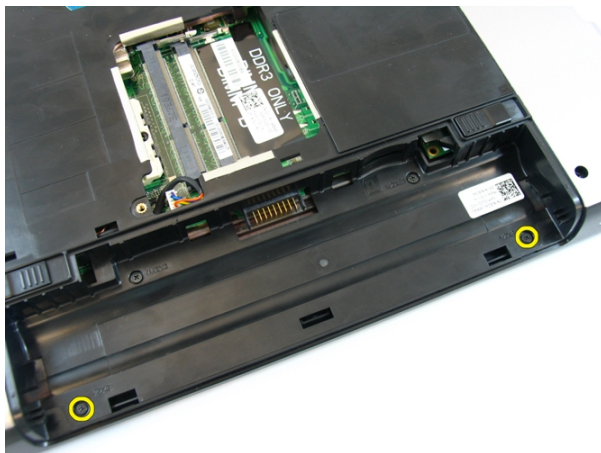
1. Begynn fra høyre kant av håndleddstøtten og trykk ned på systemet for å feste den til tappene.
2. Fortsett rundt kantene og sørg for at tappene er fullt tilkoblet.
3. Koble alle kablene til hovedkortet.
4. Trekk til skruene som holder håndleddstøtten på plass.
5. Trekk til skruene som holder håndleddstøtten på plass på undersiden av systemet.
6. Sett inn den *optiske stasjonen*.
7. Sett på *tilgangsdøren til minnet*.
8. Sett på *tastaturet*.
9. Sett inn *batteriet*.
10. Følg fremgangsmåten i *Etter at du har arbeidet inne i datamaskinen*.



# Hengseldeksel

## Ta av hengseldekslet

1. Følg fremgangsmåten i *Før du arbeider inne i datamaskinen*.
2. Ta ut *batteriet*.
3. Ta av *tastaturet*.
4. Ta av *tilgangsdøren til minnet*.
5. Ta ut den *optiske stasjonen*.
6. Ta av *håndleddstøtten*.
7. Fjern skruene som holder hengseldekslet på plass.



8. Trykk på krokene som er uthevet på bildet.



9. Snu datamaskinen og ta av hengseldekslet fra siden.



## Sette på hengselsdekslet

1. Plasser hengselsdekslet i flukt med datamaskinen.
2. Trekk til skruene som fester hengselsdekslet til datamaskinen.
3. Sett på *håndleddstøtten*.
4. Sett inn den *optiske stasjonen*.
5. Sett på *tilgangsdøren til minnet*.
6. Sett på *tastaturet*.
7. Sett inn *batteriet*.

8. Følg fremgangsmåten i *Etter at du har arbeidet inne i datamaskinen.*





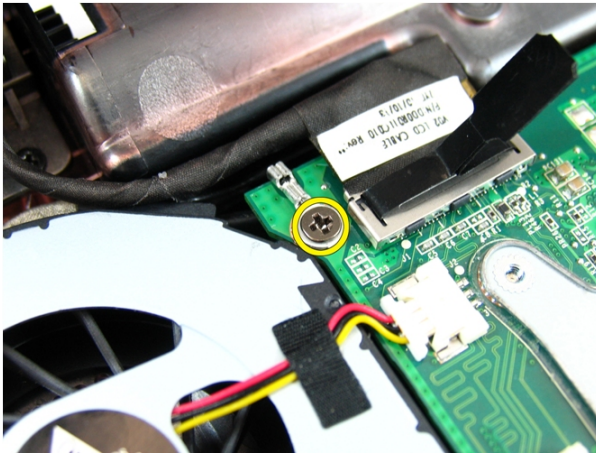
# Skjermenhet

## Ta av skjermenheten

1. Følg fremgangsmåten i *Før du arbeider inne i datamaskinen*.
2. Ta ut *batteriet*.
3. Ta av *tastaturet*.
4. Ta av *tilgangsdøren til minnet*.
5. Ta ut den *optiske stasjonen*.
6. Ta av *håndleddstøtten*.
7. Fjern skruene som fester skjermhengselet.



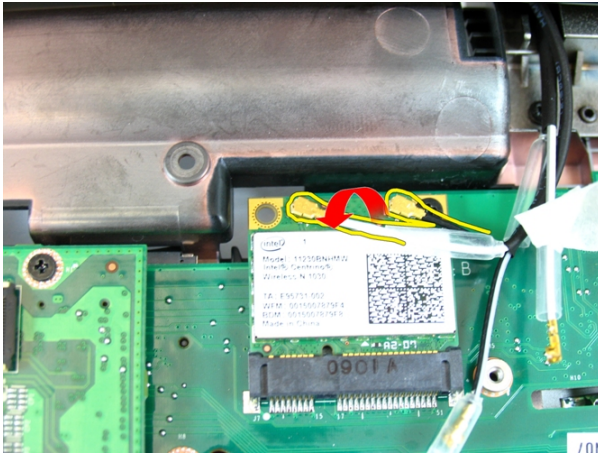
8. Løsne skruen som holder LVDS-kabelen på plass.



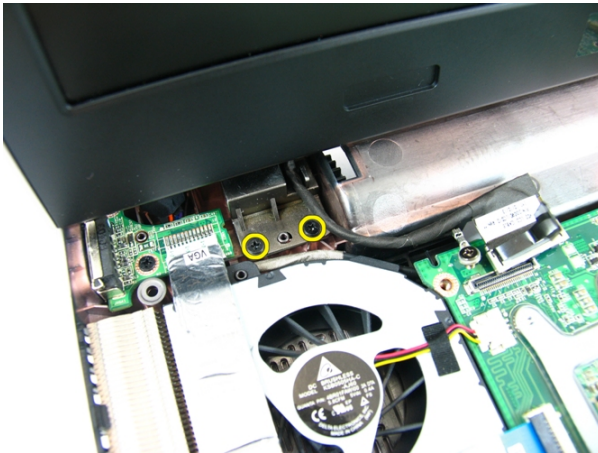
9. Koble LVDS-kabelen fra hovedkortet.



10. Koble fra WLAN-antennekabelen.



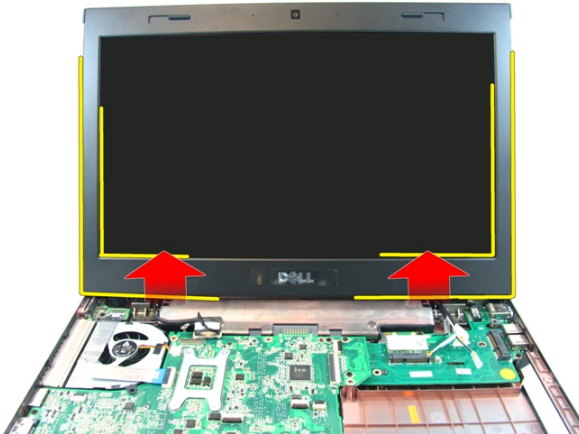
11. Fjern skruene som fester det venstre hengselet.



12. Fjern skruene som fester det høye hengselet.



13. Løft skjermenheten opp og vekk fra datamaskinen.



## Sette på skjermenheten

1. Fest skjermenheten til sokkelen på datamaskinen.
2. Trekk til skruene på som holder skjermenheten på plass.
3. Koble antennen til de innsatte trådløssporene.
4. Sett inn LVDS-kablene og trekk til LVDS-kabelskruen.
5. Sett på *håndleddstøtten*.
6. Sett inn den *optiske stasjonen*.
7. Sett på *tilgangsdøren til minnet*.

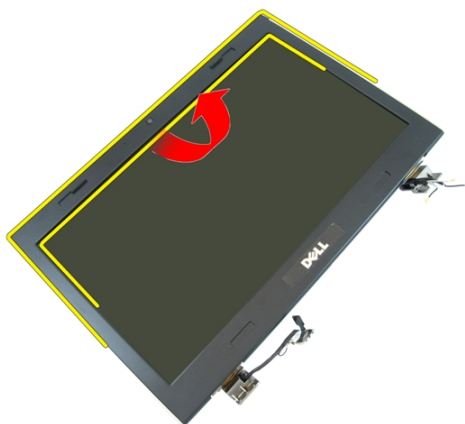
8. Sett på *tastaturet*.
9. Sett inn *batteriet*.
10. Følg fremgangsmåten i *Etter at du har arbeidet inne i datamaskinen*.



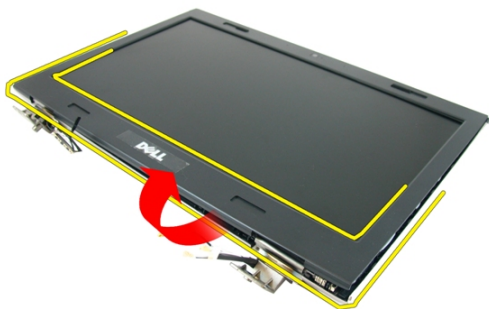
# Skjermmramme

## Ta av skjermmrammen

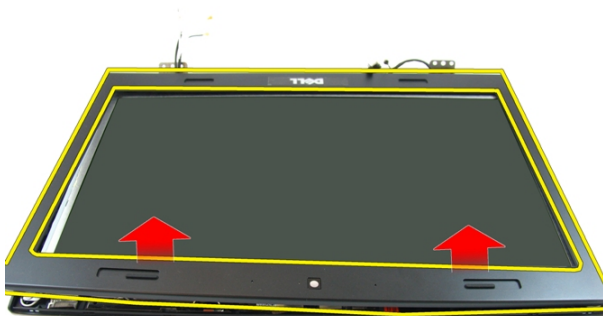
1. Følg fremgangsmåten i *Før du arbeider inne i datamaskinen*.
2. Ta ut *batteriet*.
3. Ta av *tastaturet*.
4. Ta av *tilgangsdøren til minnet*.
5. Ta ut den *optiske stasjonen*.
6. Ta av *håndleddstøtten*.
7. Ta av *skjermenheten*.
8. Løsne den øvre kanten av skjermmrammen.



9. Løsne sidene av skjermmrammen.



10. Ta av skjermrammen.



## Sette på skjermrammen

1. Sett skjermrammen på datamaskinen.
2. Begynn nederst og trykk på skjermrammen for feste den til tappene.
3. Fortsett rundt sidene og den øverste kanten.
4. Sett på *skjermerheten*.
5. Sett på *håndleddstøtten*.
6. Sett inn den *optiske stasjonen*.
7. Sett på *tilgangsdøren til minnet*.



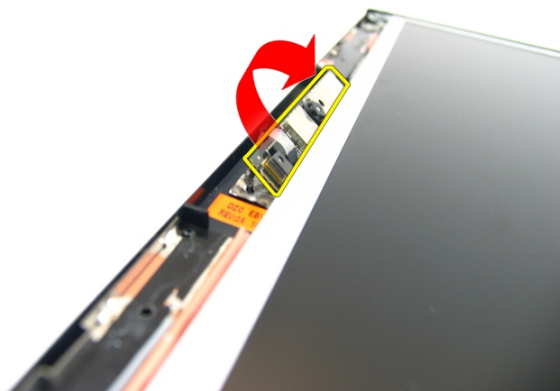
8. Sett på *tastaturet*.
9. Sett inn *batteriet*.
10. Følg fremgangsmåten i *Etter at du har arbeidet inne i datamaskinen*.



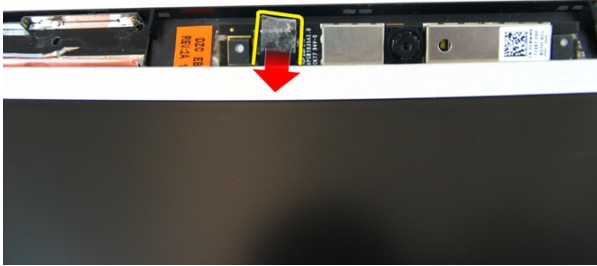
# Kamera

## Ta ut kameraet

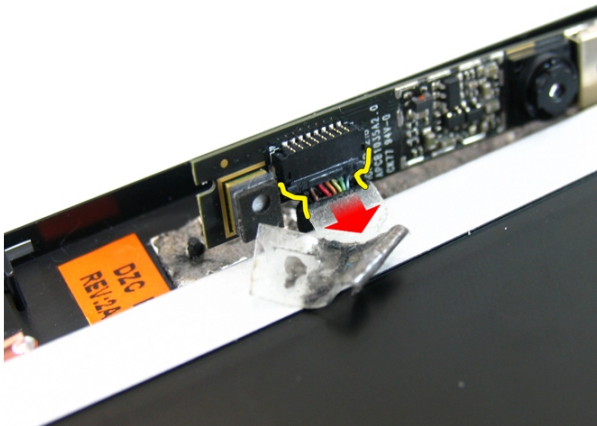
1. Følg fremgangsmåten i *Før du arbeider inne i datamaskinen*.
2. Ta ut *batteriet*.
3. Ta av *tastaturet*.
4. Ta av *tilgangsdøren til minnet*.
5. Ta ut den *optiske stasjonen*.
6. Ta av *håndleddstøtten*.
7. Ta av *skjermenheten*.
8. Ta av *skjermrammen*.
9. Løft skjermkameraet ut av skjermdekselet.



10. Fjern tapen fra skjermkameraet.



11. Koble fra kamerakabelen og ta ut skjermkameraet.



## Sette inn kameraet

1. Koble kamerakabelen og kameraet til skjermenheten.
2. Fest tapen som holder kameraet på plass.
3. Sett på *skjermrammen*.
4. Sett på *skjermenheten*.
5. Sett på *håndleddstøtten*.
6. Sett inn den *optiske stasjonen*.
7. Sett på *tilgangsdøren til minnet*.

8. Sett på *tastaturet*.
9. Sett inn *batteriet*.
10. Følg fremgangsmåten i *Etter at du har arbeidet inne i datamaskinen*.



# Skjermpanel

## Ta av skjermpanelet

1. Følg fremgangsmåten i *Før du arbeider inne i datamaskinen*.
2. Ta ut *batteriet*.
3. Ta av *tastaturet*.
4. Ta av *tilgangsdøren til minnet*.
5. Ta ut den *optiske stasjonen*.
6. Ta av *håndleddstøtten*.
7. Ta av *skjermenheten*.
8. Ta av *skjermmrammen*.
9. Ta ut *skjermkameraet*.
10. Fjern skruen som holder den venstre skjermbrakettenheten på plass.



11. Fjern skruene som holder den venstre skjermbrakettenheten på plass.



12. Fjern skruen som holder den høyre skjermbraketteheten på plass.

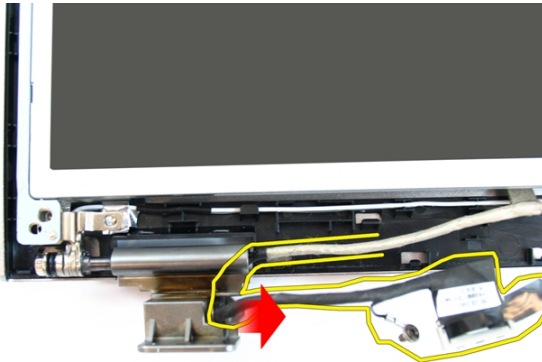


13. Fjern skruene som holder den høyre skjermbraketteheten på plass.

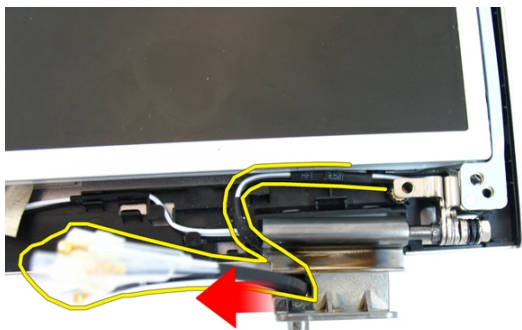




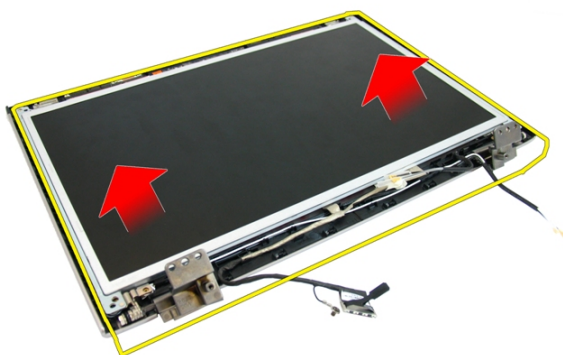
14. Frigjør skjermkabelen fra sporet.



15. Frigjør WLAN-antennen fra sporet.



16. Løft opp skjermpanelmodulen og ta den vekk fra skjermdkselet.



## Sette på skjermpanelet

1. Koble til WLAN-antennekablene.
2. Sett i skruene som holder høyre og venstre skjermbrakett på plass.
3. Sett inn *skjermkameraet*.
4. Sett på *skjermrammen*.
5. Sett på *skjermenheten*.
6. Sett på *håndleddstøtten*.
7. Sett inn den *optiske stasjonen*.

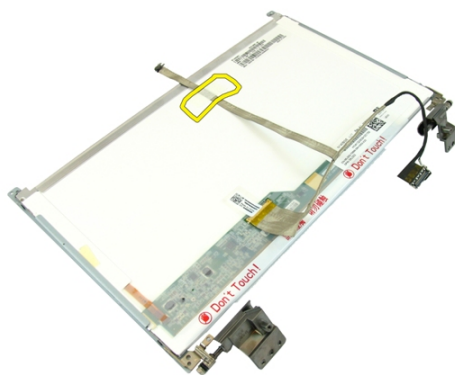
8. Sett på *tilgangsdøren til minnet*.
9. Sett på *tastaturet*.
10. Sett inn *batteriet*.
11. Følg fremgangsmåten i *Etter at du har arbeidet inne i datamaskinen*.



# Skjermkabel

## Ta av skjermkabelen

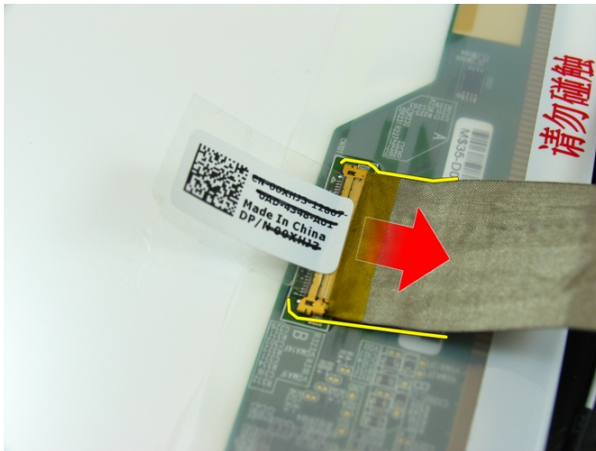
1. Følg fremgangsmåten i *Før du arbeider inne i datamaskinen*.
2. Ta ut *batteriet*.
3. Ta av *tastaturet*.
4. Ta av *tilgangsdøren til minnet*.
5. Ta ut den *optiske stasjonen*.
6. Ta av *håndleddstøtten*.
7. Ta av *skjermerheten*.
8. Ta av *skjermrammen*.
9. Ta ut *skjermkameraet*.
10. Ta av *skjermpanelet*.
11. Fjern tapen som holder skjermkabelen på plass.



12. Fjern tapen fra skjermkabelen.



13. Koble skjermkabelen fra skjermkortet.



## Sette på skjermkabelen

1. Koble skjermkabelen til skjermpanelet.
2. Fest tapen som holder skjermkabelen på plass.
3. Sett på *skjermpanelet*.
4. Sett inn *skjermkameraet*.
5. Sett på *skjermrammen*.
6. Sett på *skjermenheten*.
7. Sett på *håndleddstøtten*.

8. Sett inn den *optiske stasjonen*.
9. Sett på *tilgangsdøren til minnet*.
10. Sett på *tastaturet*.
11. Sett inn *batteriet*.
12. Følg fremgangsmåten i *Etter at du har arbeidet inne i datamaskinen*.





# Skjeribraketter og hengsler

## Ta av skjeribrakettene og hengslene

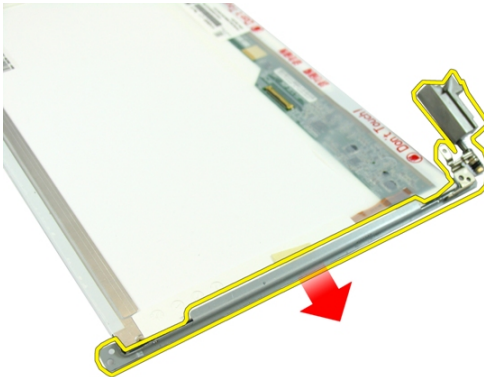
1. Følg fremgangsmåten i *Før du arbeider inne i datamaskinen*.
2. Ta ut *batteriet*.
3. Ta av *tastaturet*.
4. Ta av *tilgangsdøren til minnet*.
5. Ta ut den *optiske stasjonen*.
6. Ta av *håndleddstøtten*.
7. Ta av *skjerimenheten*.
8. Ta av *skjerirammen*.
9. Ta ut *skjerikameraet*.
10. Ta av *skjeripanelet*.
11. Fjern skruene som holder den venstre skjeribraketten på plass.



12. Ta av den venstre skjeribraketten.



13. Fjern skruene som holder den høyre skjermbraaketten på plass.



14. Ta av den høyre skjermbraaketten.



## Sette på skjermbrakettene og hengslene

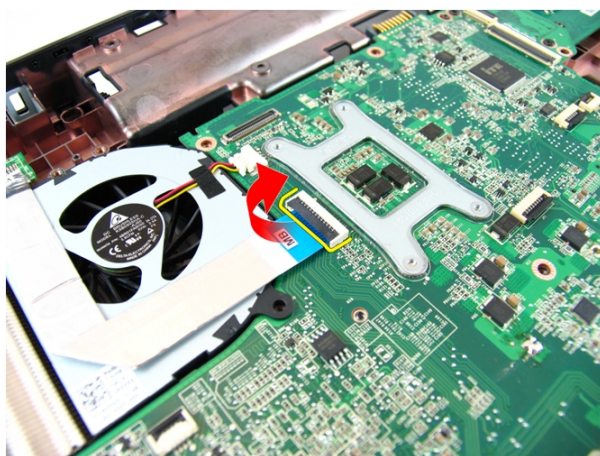
1. Sett i skruene som holder høyre og venstre skjermbrakett på plass.
2. Sett på *skjermpanelet*.
3. Sett inn *skjermkameraet*.
4. Sett på *skjermrammen*.
5. Sett på *skjermenheten*.
6. Sett på *håndleddstøtten*.
7. Sett inn den *optiske stasjonen*.
8. Sett på *tilgangsdøren til minnet*.
9. Sett på *tastaturet*.
10. Sett inn *batteriet*.
11. Følg fremgangsmåten i *Etter at du har arbeidet inne i datamaskinen*.



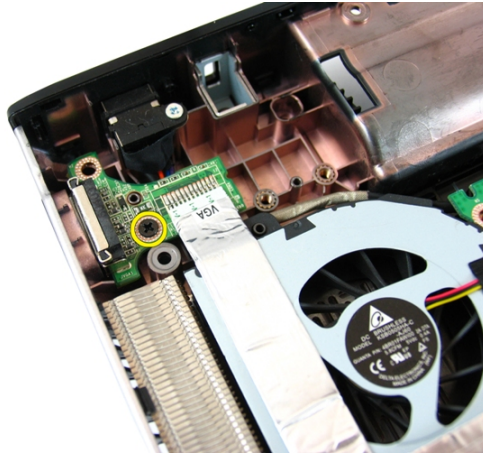
# VGA-hovedkort

## Ta ut VGA-hovedkortet

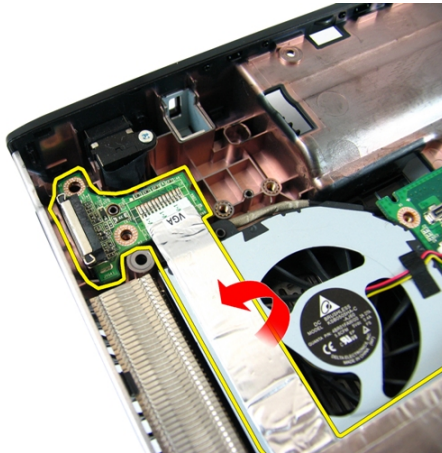
1. Følg fremgangsmåten i *Før du arbeider inne i datamaskinen*.
2. Ta ut *batteriet*.
3. Ta av *tastaturet*.
4. Ta av *tilgangsdøren til minnet*.
5. Ta ut den *optiske stasjonen*.
6. Ta av *håndleddstøtten*.
7. Ta av *hengseldekslet*.
8. Ta av *skjermenheten*.
9. Frigjør låsen på hovedkortet og koble deretter fra VGA-kabelen.



10. Fjern skruen som holder VGA-kortet på plass.



11. Ta VGA-kortet ut av kabinettet.



## Sette inn VGA-hovedkortet

1. Sett inn VGA-hovedkortet.
2. Sett i skruen som holder VGA-kortet på plass.
3. Koble til VGA-kabelen.
4. Sett på *skjermenheten*.
5. Sett på *hengseldekslet*.
6. Sett på *håndleddstøtten*.
7. Sett inn den *optiske stasjonen*.

8. Sett på *tilgangsdøren til minnet*.
9. Sett på *tastaturet*.
10. Sett inn *batteriet*.
11. Følg fremgangsmåten i *Etter at du har arbeidet inne i datamaskinen*.

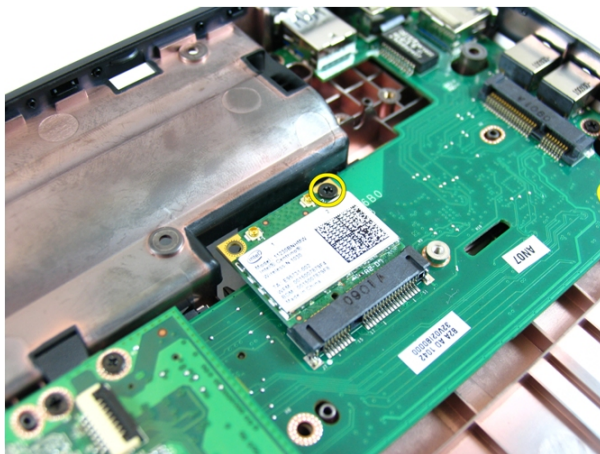




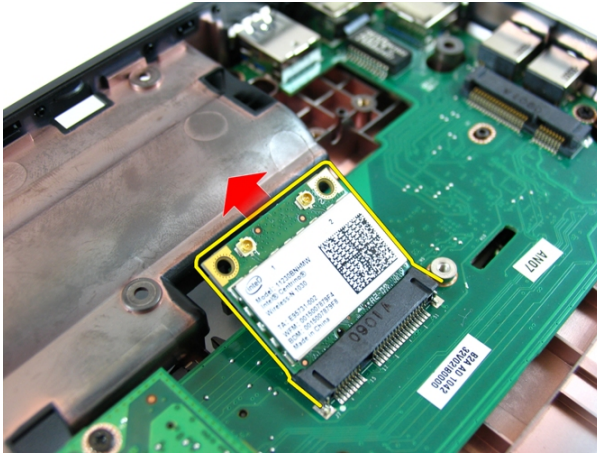
# Kort for trådløst lokalnettverk (WLAN)

## Ta ut kortet for trådløst lokalnettverk (WLAN)

1. Følg fremgangsmåten i *Før du arbeider inne i datamaskinen*.
2. Ta ut *batteriet*.
3. Ta av *tastaturet*.
4. Ta av *tilgangsdøren til minnet*.
5. Ta ut den *optiske stasjonen*.
6. Ta av *håndleddstøtten*.
7. Fjern skruen som holder WLAN-kortet på plass.



8. Trekk WLAN-kortet rett ut fra kontakten og ta det ut.



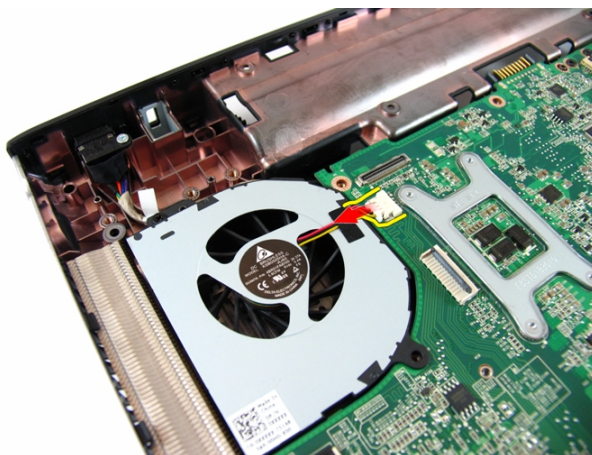
## Sette inn kortet for trådløst lokalt nettverk (WLAN)

1. Skyv WLAN-kortet inn i sporet.
2. Trekk til skruen som holder WLAN-kortet på plass.
3. Koble til antennen i samsvar med fargekoden på WLAN-kortet.
4. Sett på *håndleddstøtten*.
5. Sett inn den *optiske stasjonen*.
6. Sett på *tilgangsdøren til minnet*.
7. Sett på *tastaturet*.
8. Sett inn *batteriet*.
9. Følg fremgangsmåten i *Etter at du har arbeidet inne i datamaskinen*.

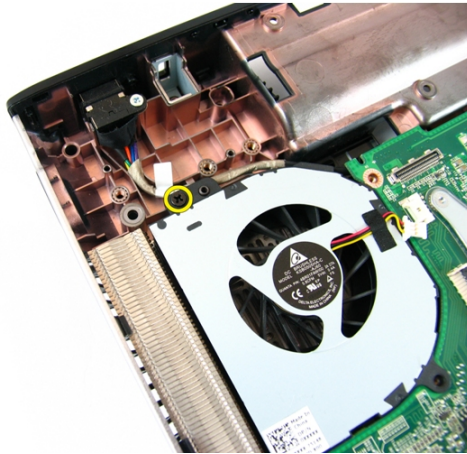
# Systemvifte

## Ta ut systemviften

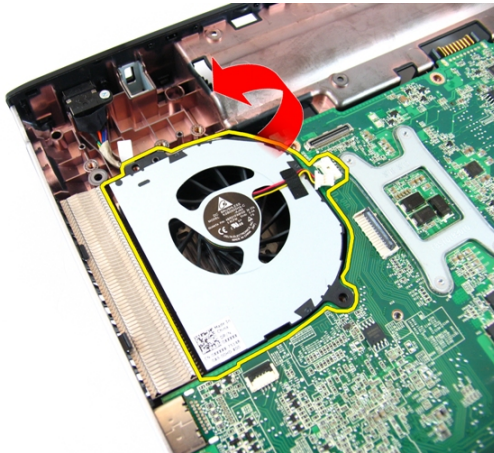
1. Følg fremgangsmåten i *Før du arbeider inne i datamaskinen*.
2. Ta ut *batteriet*.
3. Ta av *tastaturet*.
4. Ta ut den *optiske stasjonen*.
5. Ta av *tilgangsdøren til minnet*.
6. Ta av *håndleddstøtten*.
7. Ta av *skjermenheten*.
8. Fjern *hengseldekslet*.
9. Ta ut *VGA-hovedkortet*.
10. Koble systemvifte-kabelen fra hovedkortet.



11. Fjern skruen som holder systemviften på plass.



12. Ta vekk systemviften fra sokkelmodulen på undersiden av datamaskinen.



## Sette inn systemviften

1. Sett inn skruen som fester systemviften.
2. Koble kabelen til systemviften til hovedkortet.
3. Sett inn *VGA-hovedkortet*.
4. Sett på *hengseldekslet*.
5. Sett på *skjermenheten*.
6. Sett på *håndleddstøtten*.
7. Sett på *tilgangsdøren til minnet*.

8. Sett inn den *optiske stasjonen*.
9. Sett på *tastaturet*.
10. Sett inn *batteriet*.
11. Følg fremgangsmåten i *Etter at du har arbeidet inne i datamaskinen*.



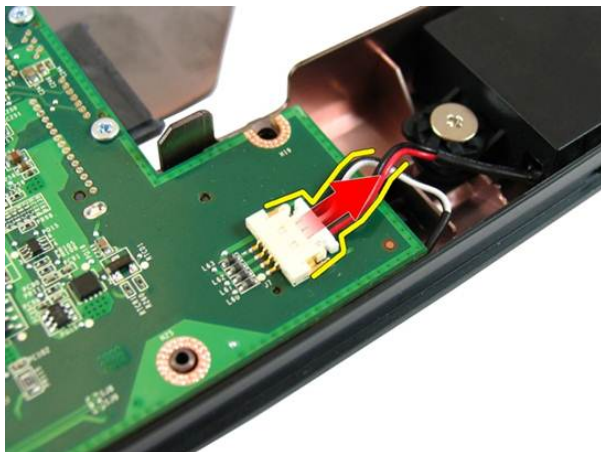
# Hovedkort

## Ta ut hovedkortet

1. Følg fremgangsmåten i *Før du arbeider inne i datamaskinen*.
2. Ta ut *batteriet*.
3. Ta ut *ExpressCard*-kortet.
4. Ta av *tastaturet*.
5. Ta av *tilgangsdøren til minnet*.
6. Ta ut den *optiske stasjonen*.
7. Ta av *håndleddstøtten*.
8. Ta av *hengseldekslet*.
9. Ta av *skjermenheten*.
10. Ta ut *WLAN-kortet*.
11. Ta ut *VGA-hovedkortet*.
12. Ta ut *systemviften*.
13. Koble strømkabelkontakten fra hovedkortet.



14. Koble høyttalerkabelen fra hovedkortet.

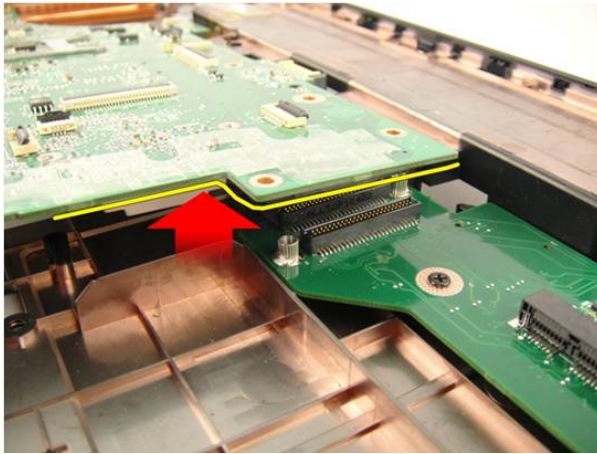


15. Fjern skruene som fester hovedkortet.



16. Koble hovedkortet fra inn- og utgangspanelet.





17. Løft hovedkortet opp og ut av kabinettet.



## Sette inn hovedkortet

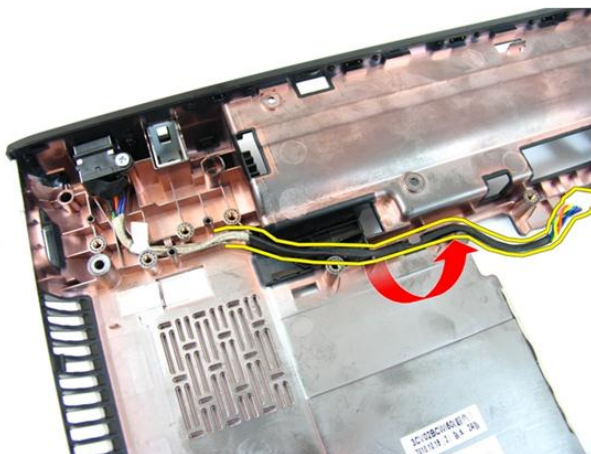
1. Koble hovedkortet til inn- og utgangspanelet.
2. Trekk til skruene som fester hovedkortet.
3. Sett inn *systemviften*.
4. Sett inn *VGA-hovedkortet*.
5. Sett inn *WLAN-minikortet*.
6. Sett på *skjermerheten*.
7. Sett på *hengseldekslet*.

8. Sett på *håndleddstøtten*.
9. Sett inn den *optiske stasjonen*.
10. Sett på *tilgangsdøren til minnet*.
11. Sett på *tastaturet*.
12. Sett inn *dummykortet*.
13. Sett inn *batteriet*.
14. Følg fremgangsmåten i *Etter at du har arbeidet inne i datamaskinen*.

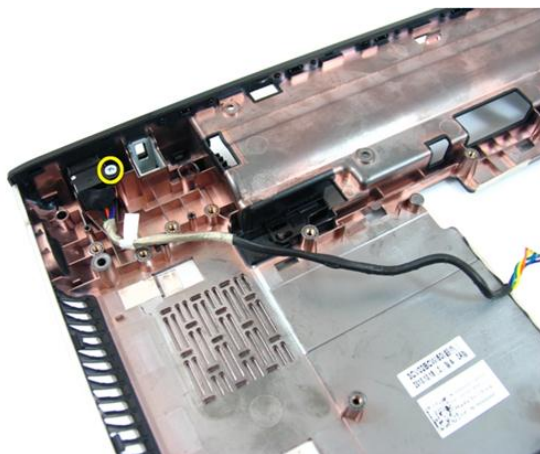
# Strømkontakt

## Ta ut strømkontakten

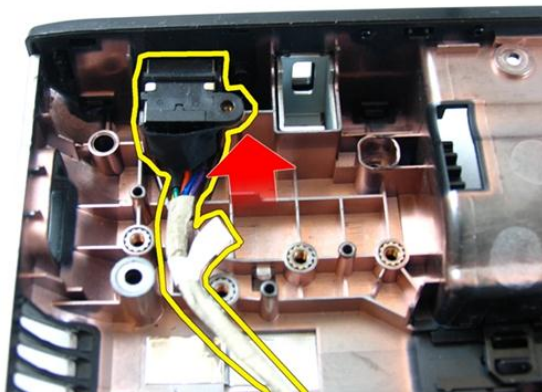
1. Følg fremgangsmåten i *Før du arbeider inne i datamaskinen*.
2. Ta ut *batteriet*.
3. Ta ut *dummykortet*.
4. Ta av *tastaturet*.
5. Ta av *tilgangsdøren til minnet*.
6. Ta ut den *optiske stasjonen*.
7. Ta av *håndleddstøtten*.
8. Fjern *hengseldekslet*.
9. Ta av *skjermerheten*.
10. Ta ut *WLAN-minikortet*.
11. Ta ut *VGA-hovedkortet*.
12. Ta ut *systemviften*.
13. Ta ut *hovedkortet*.
14. Frigjør strømkabelen fra sporet.



15. Fjern skruen som holder strømkontakten på plass.



16. Ta strømkontakten ut av sokkelen.



## Sette inn strømkontakten

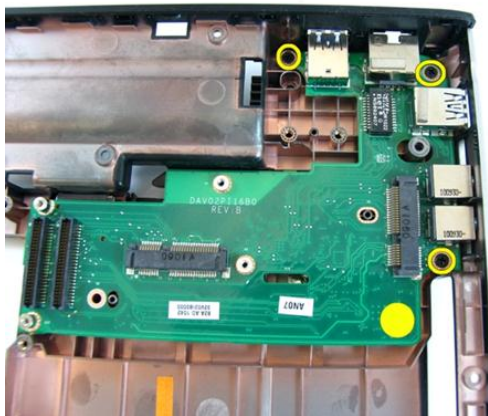
1. Sett inn strømkontakten og skruene, og før kablene gjennom føringskanalen.
2. Sett inn *hovedkortet*.
3. Sett inn *systemviften*.
4. Sett inn *VGA-hovedkortet*.
5. Sett inn *WLAN-kortet*.
6. Sett på *skjermenheten*.
7. Sett på *hengseldekslet*.
8. Sett på *håndleddstøtten*.
9. Sett inn den *optiske stasjonen*.
10. Sett på *tilgangsdøren til minnet*.
11. Sett på *tastaturet*.
12. Sett inn *dummykortet*.
13. Sett inn *batteriet*.
14. Følg fremgangsmåten i *Etter at du har arbeidet inne i datamaskinen*.



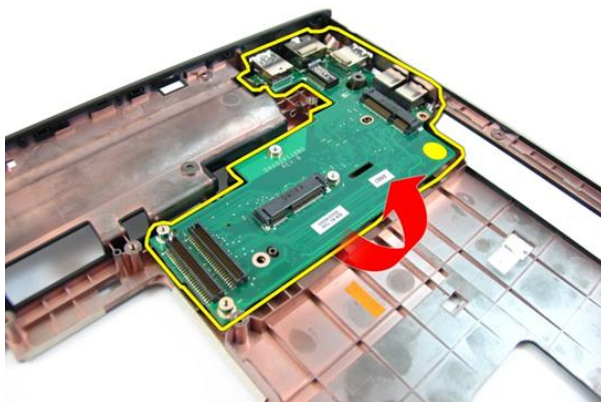
# Inn- og utgangspanel

## Ta av inn- og utgangspanelet

1. Følg fremgangsmåten i *Før du arbeider inne i datamaskinen*.
2. Ta ut *batteriet*.
3. Ta ut *dummykortet*.
4. Ta av *tastaturet*.
5. Ta av *tilgangsdøren til minnet*.
6. Ta ut den *optiske stasjonen*.
7. Ta av *håndleddstøtten*.
8. Ta av *hengseldekslet*.
9. Ta av *skjermerheten*.
10. Ta ut *WLAN-minikortet*.
11. Ta ut *VGA-hovedkortet*.
12. Ta ut *systemviften*.
13. Ta ut *hovedkortet*.
14. Fjern skruene som holder I/U-panelet på plass.



15. Ta I/U-panelet av sokkelen.



## Sette på inn- og utgangspanelet

1. Sett på inn- og utgangspanelet.
2. Sett i skruene som fester I/U-panelet.
3. Sett inn *hovedkortet*.
4. Sett inn *systemviften*.
5. Sett inn *VGA-hovedkortet*.
6. Sett inn *WLAN-minikortet*.
7. Sett på *skjermenheten*.



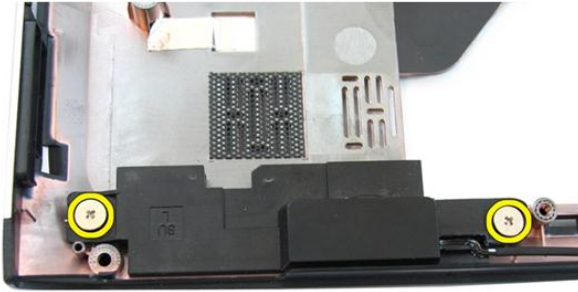
8. Sett på *hengseldekslet*.
9. Sett på *håndleddstøtten*.
10. Sett inn den *optiske stasjonen*.
11. Sett på *tilgangsdøren til minnet*.
12. Sett på *tastaturet*.
13. Sett inn *dummykortet*.
14. Sett inn *batteriet*.
15. Følg fremgangsmåten i *Etter at du har arbeidet inne i datamaskinen*.



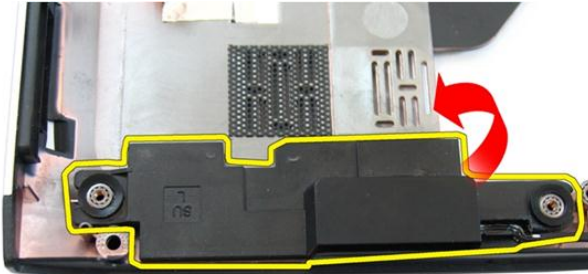
# Høytaler

## Ta av høytalerne

1. Følg fremgangsmåten i *Før du arbeider inne i datamaskinen*.
2. Ta ut *batteriet*.
3. Ta ut *dummykortet*.
4. Ta av *tastaturet*.
5. Ta av *tilgangsdøren til minnet*.
6. Ta ut den *optiske stasjonen*.
7. Ta av *håndleddstøtten*.
8. Ta av *hengseldekslet*.
9. Ta av *skjermenheten*.
10. Ta ut *WLAN-minikortet*.
11. Ta ut *VGA-hovedkortet*.
12. Ta ut *systemviften*.
13. Ta ut *hovedkortet*.
14. Fjern skruene som fester den venstre høytaleren.



15. Løft den venstre høyttaleren opp fra sokkelen.



16. Fjern skruene som fester den høyre høyttaleren.



17. Løft den høyre høyttaleren og ta vekk høyttalermodulen.



## Sette på høyttalerne

1. Skyv høyre og venstre høyttaler inn i høyttalerrommene.
2. Sett på plass skruene som fester høyre og venstre høyttaler.
3. Sett inn *hovedkortet*.
4. Sett inn *systemviften*.
5. Sett inn *VGA-hovedkortet*.
6. Sett inn *WLAN-minikortet*.
7. Sett på *skjermenheten*.

8. Sett på *hengseldekslet*.
9. Sett på *håndledstøtten*.
10. Sett inn den *optiske stasjonen*.
11. Sett på *tilgangsdøren til minnet*.
12. Sett på *tastaturet*.
13. Sett inn *dummykortet*.
14. Sett inn *batteriet*.
15. Følg fremgangsmåten i *Etter at du har arbeidet inne i datamaskinen*.

# Harddisk

## Ta ut harddisken

1. Følg fremgangsmåten i *Før du arbeider inne i datamaskinen*.
2. Ta ut *batteriet*.
3. Ta ut *dummykortet*.
4. Ta av *tastaturet*.
5. Ta av *tilgangsdøren til minnet*.
6. Ta ut den *optiske stasjonen*.
7. Ta av *håndleddstøtten*.
8. Ta av *hengseldekslet*.
9. Ta av *skjermerheten*.
10. Ta ut *WLAN-minikortet*.
11. Ta ut *VGA-hovedkortet*.
12. Ta ut *systemviften*.
13. Ta ut *hovedkortet*.
14. Fjern skruene som holder den harddiskbraketten på plass.



15. Skyv på harddiskmodulen for å frigjøre den fra hovedkortet.



16. Ta vekk harddiskmodulen fra hovedkortet.





17. Fjern skruene som holder den ene siden av harddiskbraketten på plass.



18. Fjern skruene som holder den andre siden av harddiskbraketten på plass.



19. Skyv harddisken ut av harddiskbraketten.



## Sette inn harddisken

1. Trekk til skruene som holder harddiskbraketten på plass.
2. Skyv harddiskmodulen inn i hovedkortrommet.
3. Trekk til skruene som holder harddisken på plass.
4. Sett inn *hovedkortet*.
5. Sett inn *systemviften*.
6. Sett inn *VGA-hovedkortet*.
7. Sett inn *WLAN-minikortet*.
8. Sett på *skjermerheten*.
9. Sett på *hengseldekslet*.
10. Sett på *håndleddstøtten*.

11. Sett inn den *optiske stasjonen*.
12. Sett på *tilgangsdøren til minnet*.
13. Sett på *tastaturet*.
14. Sett inn *dummykortet*.
15. Sett inn *batteriet*.
16. Følg fremgangsmåten i *Etter at du har arbeidet inne i datamaskinen*.



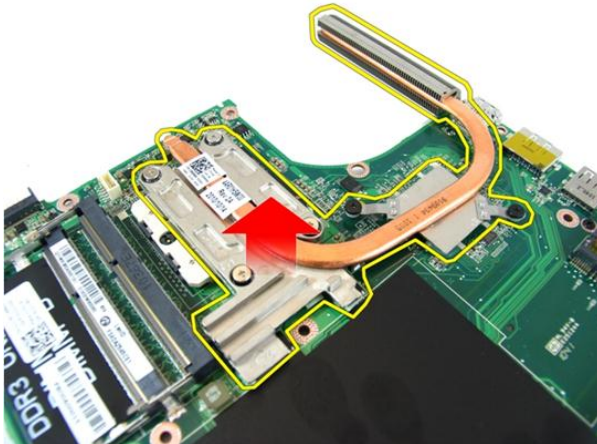
# Varmeavleder

## Ta ut varmeavlederen

1. Følg fremgangsmåten i *Før du arbeider inne i datamaskinen*.
2. Ta ut *batteriet*.
3. Ta ut *dummykortet*.
4. Ta av *tastaturet*.
5. Ta av *tilgangsdøren til minnet*.
6. Ta ut den *optiske stasjonen*.
7. Ta av *håndleddstøtten*.
8. Ta av *hengseldekslet*.
9. Ta av *skjermeheten*.
10. Ta ut *WLAN-minikortet*.
11. Ta ut *VGA-hovedkortet*.
12. Ta ut *systemviften*.
13. Ta ut *hovedkortet*.
14. Løsne skruene som fester varmeavlederen i den rekkefølgen som vises på bildet.



15. Løft opp varmeavlederen og ta den vekk fra hovedkortet.



## Sette inn varmeavlederen

1. Sett i skruene som fester varmeavlederen til hovedkortet.
2. Sett inn *hovedkortet*.
3. Sett inn *systemviften*.
4. Sett inn *VGA-hovedkortet*.
5. Sett inn *WLAN-minikortet*.
6. Sett på *skjermenheten*.
7. Sett på *hengseldekslet*.

8. Sett på *håndleddstøtten*.
9. Sett inn den *optiske stasjonen*.
10. Sett på *tilgangsdøren til minnet*.
11. Sett på *tastaturet*.
12. Sett inn *dummykortet*.
13. Sett inn *batteriet*.
14. Følg fremgangsmåten i *Etter at du har arbeidet inne i datamaskinen*.





# Proseszor

## Ta ut prosessoren

1. Følg fremgangsmåten i *Før du arbeider inne i datamaskinen*.
2. Ta ut *batteriet*.
3. Ta ut *dummykortet*.
4. Ta av *tastaturet*.
5. Ta av *tilgangsdøren til minnet*.
6. Ta ut den *optiske stasjonen*.
7. Ta av *håndleddstøtten*.
8. Ta av *hengseldekslet*.
9. Ta av *skjermerheten*.
10. Ta ut *WLAN-minikortet*.
11. Ta ut *VGA-hovedkortet*.
12. Ta ut *systemviften*.
13. Ta ut *hovedkortet*.
14. Ta ut *varmeavlederen*.
15. Vri kamskruen på prosessoren mot klokken.



16. Løft prosessoren rett opp fra sokkelen og legg den i en antistatisk pose.



## Sette inn prosessoren

1. Sett prosessoren ned i prosessorsokkelen. Kontroller at prosessoren sitter godt på plass.
2. Trekk til prosessorkamskruen med klokken til låst posisjon.
3. Sett inn *varmeavlederen*.
4. Sett inn *hovedkortet*.
5. Sett inn *systemviften*.
6. Sett inn *VGA-hovedkortet*.

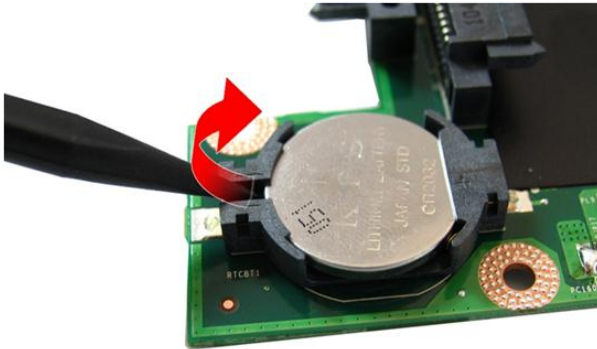
7. Sett inn *WLAN-minikortet*.
8. Sett på *skjermerheten*.
9. Sett på *hengseldekslet*.
10. Sett på *håndleddstøtten*.
11. Sett inn den *optiske stasjonen*.
12. Sett på *tilgangsdøren til minnet*.
13. Sett på *tastaturet*.
14. Sett inn *dummykortet*.
15. Sett inn *batteriet*.
16. Følg fremgangsmåten i *Etter at du har arbeidet inne i datamaskinen*.



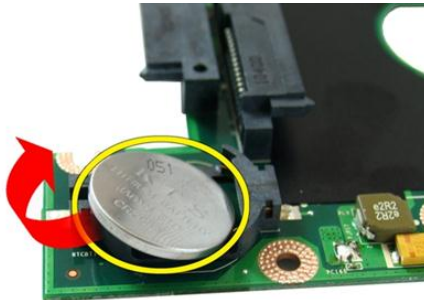
# Klokkebatteri

## Ta ut knappcellebatteriet

1. Følg fremgangsmåten i *Før du arbeider inne i datamaskinen*.
2. Ta ut *batteriet*.
3. Ta ut *dummykortet*.
4. Ta av *tastaturet*.
5. Ta av *tilgangsdøren til minnet*.
6. Ta ut den *optiske stasjonen*.
7. Ta av *håndleddstøtten*.
8. Fjern *hengseldekslet*.
9. Ta av *skjermeheten*.
10. Ta ut *WLAN-minikortet*.
11. Ta ut *VGA-hovedkortet*.
12. Ta ut *systemviften*.
13. Ta ut *hovedkortet*.
14. Løsne knappcellebatteriet med en liten skrutrekker eller lignende.



15. Ta knappcellebatteriet ut av holderen.



## Sette inn knappcellebatteriet

1. Fest knappcellebatteriet til knappcellebatterirommet.
2. Sett inn *hovedkortet*.
3. Sett inn *systemviften*.
4. Sett inn *VGA-hovedkortet*.
5. Sett inn *WLAN-minikortet*.
6. Sett på *skjermenheten*.
7. Sett på *hengseldekslet*.

8. Sett på *håndleddstøtten*.
9. Sett inn den *optiske stasjonen*.
10. Sett på *tilgangsdøren til minnet*.
11. Sett på *tastaturet*.
12. Sett inn *dummykortet*.
13. Sett inn *batteriet*.
14. Følg fremgangsmåten i *Etter at du har arbeidet inne i datamaskinen*.





# Systemoppsett

## Oversikt over Systemoppsett

I Systemoppsett kan du:

- endre systemkonfigurasjonen etter å ha lagt til, endret eller fjernet maskinvare i datamaskinen.
- velge eller endre brukertilgjengelige alternativer, for eksempel brukerpasordet.
- se hvor mye minne som er tilgjengelig, eller angi hvilken type harddisk som er montert.

Før du bruker Systemoppsett anbefaler vi at du skriver ned informasjonen på systemoppsettskjermen for å komme tilbake til dem senere.



**FORSIKTIG: Du bør ikke endre innstillingene for dette programmet med mindre du er en virkelig erfaren databruker. Enkelte endringer kan føre til at datamaskinen ikke fungerer slik den skal.**

## Åpne Systemoppsett

1. Slå på datamaskinen (eller start den på nytt).
2. Når den blå DELL-logoen vises, venter du til F2-ledeteksten kommer opp.
3. Når F2-ledeteksten kommer opp, trykker du umiddelbart på <F2>.



**MERK:** F2-ledeteksten angir at tastaturet er initialisert. Denne ledeteksten kan vises svært raskt, så du må se etter den og deretter trykke på <F2>. Hvis du trykker på <F2> før ledeteksten kommer, går tastetrykket tapt.

4. Hvis du venter for lenge slik at logoen for operativsystemet vises, må du vente til du ser skrivebordet i Microsoft Windows. Slå deretter av datamaskinen og prøv på nytt.

# Skjermbilder i Systemoppsett

**Menu** (Meny) — Viser øverst på skjermbildet i Systemoppsett. Dette feltet gir deg en meny for å åpne alternativene i Systemoppsett. Bruk < Pil venstre > og < Pil høyre > til å navigere. Når et **menyalternativ** er uthevet, vil **Options List** (Alternativliste) vise alternativene som definerer maskinvaren som er installert på datamaskinen din.

**Options List** (Alternativliste) — Viser på venstre side av skjermbildet i

Systemoppsett. Feltet viser funksjoner som definerer konfigurasjonen av datamaskinen din, inkludert installert maskinvare, strømsparing og sikkerhetsfunksjoner. Bla opp og ned i listen ved hjelp av opp- og ned-piltastene. Når et alternativ er uthevet, vil feltet **Options Field** (Alternativfelt) vise de gjeldende og tilgjengelige innstillingene for alternativet.

**Options Field** (Alternativfelt) — Viser på høyre side av **alternativlisten** og

inneholder informasjon om hvert av alternativene i **alternativlisten**. I dette feltet kan du se informasjon om datamaskinen og gjøre endringer i innstillingene. Trykk < Enter > for å endre de gjeldende innstillingene. Trykk < ESC > for å gå tilbake til **alternativlisten**.



**MERK:** Ikke alle innstillingene i alternativfeltet kan endres.

**Help** (Hjelp) – Viser på høyre side i systemoppsettvinduet og inneholder hjelpeinformasjon om alternativet som er valgt i **alternativlisten**.

**Key Functions** (Tastefunksjoner) — Viser under **alternativfeltet** og viser tastene og funksjonene de har i det aktive systemoppsettfeltet.

Bruk følgende taster til å navigere i systemoppsettskjermene:

Tastetrykk	Handling
< F2 >	Viser informasjon om et valgt element i Systemoppsett.
< Esc >	Lukker gjeldende visning eller endrer gjeldende visning til siden <b>Exit</b> (Avslutt) i Systemoppsett.
< Pil opp > eller < Pil ned >	Velger et element for visning.
< Pil venstre > eller < Pil høyre >	Velger en meny for visning.

Tastetrykk	Handling
– eller +	Endrer eksisterende verdi for et element.
< Enter >	Velger undermenyen eller utfører en kommando.
< F9 >	Last inn standardinnstillinger.
< F10 >	Lagre gjeldende konfigurasjon og avslutt Systemoppsett.

## Alternativer i Systemoppsett

### Main (Hovedfunksjoner)

<b>System Information (Systeminformasjon)</b>	Viser datamaskinens modellnummer.
System Date (Systemdato)	Lar deg stille inn datoen på datamaskinens interne kalender.
System Time (Systemklokkeslett)	Lar deg stille inn klokkeslettet på datamaskinens interne klokke.
BIOS Version (BIOS-versjon)	Viser BIOS-revisjonen.
Product Name (Produktnavn)	Viser produktnavnet og modellnummeret.
Service Tag (Servicekode)	Viser datamaskinens servicekode.
Asset Tag (Utstyrskode)	Viser datamaskinens utstyrskode (dersom dette er tilgjengelig).

### Processor Information (Prossessorinformasjon)

CPU Type (Prosessortype)	Viser prosessortypen.
CPU Speed (Prossessorhastighet)	Viser prosessorhastigheten.
CPU ID (Prossessor-ID)	Viser prosessorens ID-kode.
L1 Cache Size (Størrelse på L1-hurtigbuffer)	Viser størrelsen på prosessorens L1-hurtigbuffer.
L2 Cache Size (Størrelse på L2-hurtigbuffer)	Viser størrelsen på prosessorens L2-hurtigbuffer.
L3 Cache Size (Størrelse på L3-hurtigbuffer)	Viser størrelsen på prosessorens L3-hurtigbuffer.

### Memory Information (Minneinformasjon)

Extended Memory (Utvidet minne)	Viser hvor mye minne som er installert på datamaskinen.
System Memory (Systemminne)	Viser hvor mye minne som er innebygd i datamaskinen.
Memory Speed (Minnehastighet)	Viser minnehastigheten.
<b>Device Information (Enhetsinformasjon)</b>	
Fixed HDD (Fast harddisk)	Viser modellnummeret og kapasiteten til harddisken.
SATA ODD (Optisk SATA-stasjon)	Viser modellnummeret og kapasiteten til den optiske stasjonen.
eSATA Device (eSATA-enhet)	Viser informasjon om eSATA-enheten som er montert.
AC Adapter Type (Strømadapertype)	Viser typen vekselstrømadapter.

## Advanced (Avansert)

Intel SpeedStep	Aktiverer eller deaktiverer funksjonen Intel SpeedStep.	Standard: Aktivert
Virtualization (Virtualisering)	Aktiverer eller deaktiverer Intels virtualiseringsfunksjon.	Standard: Aktivert
Integrated NIC (Integrert nettverkskort)	Aktiverer eller deaktiverer strømtilførselen til det innebygde nettverkskortet.	Standard: Aktivert
USB Emulation (USB-emulering)	Aktiverer eller deaktiverer USB-emuleringsfunksjonen.	Standard: Aktivert
USB Powershare (USB-basert strømdeling)	Lar datamaskinen bruke den lagrede systembatteristrømmen til å lade eksterne enheter gjennom USB PowerShare-porten, selv når datamaskinen er slått av.	Standard: Aktivert
USB Wake Support (Støtte for oppvåkning via USB)	Gir USB-enheter muligheten til å vekke datamaskinen fra	Standard: Deaktivert

	ventemodus. Denne funksjonen er bare aktivert når en strømadapter er koblet til.	
SATA Operation (SATA-funksjon)	Endre SATA-kontrollermodus til enten ATA eller AHCI.	Standard: AHCI
Adapter Warnings (Adapteradvarsler)	Aktiverer eller deaktiverer adapteradvarsler.	Standard: Aktivert
Function Key Behavior (Funksjonstastfunksjon)	Angir funksjonen til funksjonstasten <Fn> .	Standard: Function key first (Funksjonstast først)
Charger Behavior (Laderfunksjon)	Angir om datamaskinens batteri skal lades når den er koblet til en vekselstrømkilde.	Standard: Aktivert
Miscellaneous Devices (Diverse enheter)	Disse feltene lar deg aktivere eller deaktivere ulike innebygde enheter.	

## Security (Sikkerhet)

Set Service Tag (Angi servicekode)	Dette feltet viser systemets servicekode. Hvis servicekoden ikke allerede er lagt inn, kan du bruke dette feltet til å skrive den inn.
Set Supervisor Password (Angi administratorpassord)	Lar deg endre eller slette administratorpassordet.
Set HDD Password (Angi harddiskpassord)	Lar deg angi et passord for datamaskinens interne harddisk (HDD).
Password Bypass (Forbigå passord)	Lar deg forbigå systempassordet og passordet for den interne harddisken når systemet startes på nytt eller starter fra dvalemodus.
Computrace	Aktiverer eller deaktiverer Computrace-funksjonen på datamaskinen.

## Boot (Oppstart)





Boot Priority Order (Oppstartsprioritet)	Angir rekkefølgen på de ulike enhetene som datamaskinen skal forsøke å starte gjennom ved oppstart.
Hard Disk Drives (Harddisker)	Angir hvilken harddisk datamaskinen kan starte gjennom.
USB Storage Device (USB-lagringenhet)	Angir hvilken USB-lagringenhet datamaskinen kan starte gjennom.
CD/DVD ROM Drives (CD/DVD ROM-stasjoner)	Angir hvilken CD/DVD datamaskinen kan starte gjennom.
eSATA	Angir hvilken eSATA-enhet datamaskinen kan starte gjennom.
Network (Nettverk)	Angir hvilken nettverksenhet datamaskinen kan starte gjennom.

## Exit (Avslutt)

Denne delen lar deg lagre, forkaste og laste inn standardinnstillinger før du avslutter Systemoppsett.

# Diagnostikk

## Enhetsstatuslamper

-  Slås på når du slår på datamaskinen og blinker når datamaskinen er i en strømstyringsmodus.
-  Slås på når datamaskinen leser eller skriver data.
-  Slås på og lyser konstant eller blinker for å angi batteriladestatusen.
-  Slås på når trådløst nettverk er aktivert.

## Batteristatuslamper

Hvis datamaskinen er koblet til et strømuttak, fungerer batterilampen slik:

- **Vekselvis blinkende gult og hvitt lys** — En ikke godkjent eller ikke støttet vekselstrømadapter som ikke er fra Dell, er koblet til datamaskinen.
- **Vekselvis blinkende gult med et konstant hvitt lys** — Midlertidig batterifeil med vekselstrømadapter koblet til.
- **Konstant blinkende gult lys** — Kritisk batterifeil med vekselstrømadapter koblet til.
- **Lyset er av** — Batteriet er helt oppladet og en vekselstrømadapter er koblet til.
- **Hvitt lys på** — Batteriet er i lademodus og en vekselstrømadapter er koblet til.


## Diagnosesignaler

Denne tabellen viser de ulike lydsignalene datamaskinen kan aktivere hvis den ikke er i stand til å fullføre en selvtest ved oppstart.

<b>Lydsignal</b>	<b>Mulig årsak</b>	<b>Feilsøkingstrinn</b>
1	BIOS ROM-kontrollsum pågår eller mislyktes.	Hovedkortfeil, dekker ødelagt BIOS eller ROM-feil
2	Finner ingen RAM	Finner ikke noe minne
3	<ul style="list-style-type: none"> <li>• Brikkesettfeil (nord- og sørbrøbrikkesett, feil med DMA/IMR/Timer)</li> <li>• Test for tidsuret i datamaskinen mislyktes</li> <li>• Feil på port A20</li> <li>• Super I/U-brikkefeil</li> <li>• Test av tastaturkontroller mislyktes</li> </ul>	Hovedkortfeil
4	Lese- eller skrivefeil i RAM	Minnfeil
5	Strømbrudd i sanntidsklokke	CMOS-batterifeil
6	Test av video-BIOS mislyktes	Skjermkortfeil
7	Prosesorfeil	Prosesorfeil
8	Skjerm	Skjermfeil



# Spesifikasjoner

 **MERK:** Tilbudet kan variere fra sted til sted. Følgende spesifikasjoner er bare dem som loven krever at skal følge med datamaskinen. Hvis du vil ha mer informasjon om datamaskinens konfigurasjon, klikker du på **Start** → **Hjelp og støtte**, og velger alternativet for å vise informasjon om datamaskinen.

---

## Systeminformasjon

---

### Brikkesett:

Vostro 3350/ 3450/ 3550/ 3750

Intel HM67

Vostro 3555

AMD A70M

### Proseszor:

Vostro 3350/ 3450/ 3550/ 3750

- Intel Core i3/i5-serien
- Intel Core i7 (Quad-core kun for Vostro 3750)

Vostro 3555

- AMD Dual Core
- AMD Quad Core

---

## Minne

---

Minnekontakt

to SODIMM-spor

Minnekapasitet

1 GB, 2 GB og 4 GB

Minnetype


DDR3 SDRAM med 1333 MHz

Minste minne

2 GB

Største minne

8 GB

 **MERK:** Bare 64-biters operativsystemer registrerer minnekapasiteter over 4 GB.

---

## Skjermkort

---

### Type skjermkort

- integrert på hovedkortet
- separat skjermkort

### Skjermkontroller og minne

#### UMA:

Vostro 3350/ 3450/ 3550/ 3750

Intel Graphics Media Accelerator HD

Vostro 3555

AMD Radeon HD-serien — opptil 256 MB / 512 MB delt minne

#### Separat:

Vostro 3350

AMD Radeon HD6490 GDDR5 - 512 MB

Vostro 3450/3550

AMD Radeon HD6630 - 1 GB VRAM

Vostro 3750

NVIDIA GeForce GT 525M - 1 GB

---

## Kommunikasjon

---

### Nettverksadapter

10/100/1000 Mbps Ethernet LAN

### Trådløst

internt trådløst lokalt nett (WLAN) og trådløst fjernnett (WWAN)

---

## Porter og kontakter

---

### Lyd

én mikrofonkontakt og én kontakt for stereohodetelefoner / eksterne høyttalere

### Skjermkort

Vostro 3350/ 3450/ 3550/  
3555/ 3750

én 19-pinners HDMI-kontakt og én 15-pinners VGA-kontakt

### Nettverksadapter

én RJ-45-kontakt

### USB

Vostro 3350

to USB 3.0-kompatible kontakter og én eSATA/USB 2.0-kompatibel kontakt

Vostro 3450

to USB 3.0-kompatible kontakter, én USB 2.0-kompatibel kontakt og én eSATA/USB 2.0-kompatibel kontakt

---

## Porter og kontakter

---

Vostro 3550	to USB 3.0-kompatible kontakter, én USB 2.0-kompatibel kontakt og én eSATA/USB 2.0-kompatibel kontakt
Vostro 3555	tre USB 3.0-kompatible kontakter og én eSATA/USB 2.0-kompatibel kontakt
Vostro 3750	to USB 3.0-kompatible kontakter, én USB 2.0-kompatibel kontakt og én eSATA/USB 2.0-kompatibel kontakt
Minnekortleser	én 8-i-1-minnekortleser
fingeravtrykkleser	én

---

## Tastatur

---

### Antall taster

Vostro 3350/ 3450/ 3550/ 3555	USA: 86 taster, Storbritannia: 87 taster, Brasil: 87 taster og Japan: 90 taster
Vostro 3750	USA: 101 taster, Storbritannia: 102 taster Brasil: 104 taster, Japan: 105 taster
Oppsett	QWERTY/AZERTY/Kanjji

---

## Styreplate

---

### Aktivt område:

#### Vostro 3350/ 3450/ 3550/ 3555

X-akse	80,00 mm
Y-akse	40,70 mm

#### Vostro 3750

X-akse	95,00 mm
Y-akse	52,00 mm

---

## Skjerm

---

### Vostro 3350

Type	hvit lysdiodeskjerm (WLED)
Størrelse	13,3-tommers høydefinisjon (HD)

---

## Skjerm

---

Aktivt område (X/Y)	293,42 mm x 164,97 mm
Dimensjoner:	
Høyde	189,00 mm (7,44 tommer)
Bredde	314,00 mm (12,36 tommer)
Diagonalt	337,82 mm (13,30 tommer)
Maksimal oppløsning	1366 x 768 piksler med 263 000 farger
Maksimal lysstyrke	200 nit
Visningsvinkel	0° (lukket) til 135°
Oppdateringsfrekvens	60 Hz
Minste visningsvinkler:	
Horisontalt	+/- 40°
Vertikalt	+10°/-30°
Pikselbredde	0,2148 mm

### Vostro 3450

Type	WLED-skjerm
Størrelse	14,0 tommer HD
Aktivt område (X/Y)	309,40 mm x 173,95 mm
Dimensjoner:	
Høyde	192,50 mm (7,58 tommer)
Bredde	324,00 mm (12,76 tommer)
Diagonalt	355,60 mm (14,00 tommer)
Maksimal oppløsning	1366 x 768 piksler med 263 000 farger
Maksimal lysstyrke	200 nit
Visningsvinkel	0° (lukket) til 135°
Oppdateringsfrekvens	60 Hz
Minste visningsvinkler:	
Horisontalt	+/- 40°
Vertikalt	+10°/-30°

---

## Skjerm

---

Pikselbredde	0,2265 mm
Vostro 3550/3555	
Type	WLED-skjerm
Størrelse	15,6 tommer HD
Aktivt område (X/Y)	344,23 mm x 193,54 mm
Dimensjoner:	
Høyde	210,00 mm (8,26 tommer)
Bredde	360,00 mm (14,17 tommer)
Diagonalt	396,24 mm (15,60 tommer)
Maksimal oppløsning	1366 x 768 piksler med 262 000 farger
Maksimal lysstyrke	220 nit
Visningsvinkel	0° (lukket) til 135°
Oppdateringsfrekvens	60 Hz
Minste visningsvinkler:	
Horisontalt	+/- 60°
Vertikalt	+/- 50°
Pikselbredde	0,252 mm
Vostro 3750	
Type	WLED-skjerm
Størrelse	17,3 tommer HD
Aktivt område (X/Y)	382,08 mm x 214,92 mm
Dimensjoner:	
Høyde	398,60 mm
Bredde	233,30 mm
Diagonalt	439,42 mm
Maksimal oppløsning	1600 x 900 piksler med 262 000 farger
Maksimal lysstyrke	200 nit
Visningsvinkel	0° (lukket) til 135°

---

## Skjerm

---

Oppdateringsfrekvens	60 Hz
Minste visningsvinkler:	
Horisontalt	+/- 40°
Vertikalt	+10°/-30°
Pikselbredde	0,238 mm

---

## Batteri

---

Vostro 3350

Type

- 4-cellers "smart" litium-ion (2,8 amperetimer)
- 8-cellers "smart" litium-ion (2,8 amperetimer)

Dimensjoner:

Dybde

4-cellers — 43,45 mm (1,71 tommer)

8-cellers — 43,45 mm (1,71 tommer)

Høyde

4-cellers — 19,10 mm (0,75 tommer)

8-cellers — 42,36 mm (1,67 tommer)

Bredde

4-cellers — 199,10 mm (7,84 tommer)

8-cellers — 270,00 mm (10,63 tommer)

Vekt

4-cellers — 230,00 g (0,51 pund)

8-cellers — 446,00 g (0,98 pund)

Spenning

14,8 VDC

Vostro 3450/3550/3555

Type

- 6-cellers "smart" litium-ion (2,2 amperetimer)

---

## Batteri

---

	<ul style="list-style-type: none"><li>• 9-cellers "smart" litium-ion (2,8 amperetimer)</li></ul>
Dimensjoner:	
Dybde	6-cellers/9-cellers — 57,80 mm (2,27 tommer)
Høyde	6-cellers — 20,80 mm (0,81 tommer) 9-cellers — 40,15 mm (1,58 tommer)
Bredde	6-cellers/9-cellers — 255,60 mm (10,06 tommer)
Vekt	6-cellers — 340,00 g (0,75 pund) 9-cellers — 504,50 g (1,11 pund)
Spenning	11,1 VDC
Vostro 3750	
Type	<ul style="list-style-type: none"><li>• 6-cellers "smart" litium-ion (2,6 amperetimer)</li><li>• 9-cellers "smart" litium-ion (2,8 amperetimer)</li></ul>
Dimensjoner:	
Dybde	6-cellers — 57,80 mm (2,27 tommer) 9-cellers — 57,80 mm (2,27 tommer)
Høyde	6-cellers — 20,80 mm (0,82 tommer) 9-cellers — 40,15 mm (1,58 tommer)

---

## Batteri

---

Bredde	6-cellers/9-cellers — 255,60 mm (10,06 tommer)
Vekt	6-cellers — 340,00 g (0,75 pund) 9-cellers — 504,50 g (1,11 pund)
Spenning	11,1 VDC
Temperaturområde:	
Under bruk	0 °C til 35 °C (32 °F til 95 °F)
Ikke i bruk	–40 °C til 65 °C (–40 °F til 149 °F)
Klokkebatteri	3 V CR2032 litium-ion

---

## Strømadapter

---

Inngangsspenning	100 VAC til 240 VAC
Inngangsstrøm (maks.)	1,5 A / 1,6 A / 1,7 A / 2,3 A / 2,5 A
Inngangsfrekvens	50 Hz til 60 Hz
Utgangseffekt	65 W, 90 W eller 130 W



**MERK:** 130 W vekselstrømadapter er tilgjengelig kun for Vostro 3750.

### Utgangsstrøm:

65 W	<ul style="list-style-type: none"><li>• 4,34 A (maksimum ved 4-sekunders puls)</li><li>• 3,34 A (kontinuerlig)</li></ul>
90 W	<ul style="list-style-type: none"><li>• 5,62 A (maksimum ved 4-sekunders puls)</li><li>• 4,62 A (kontinuerlig)</li></ul>
130 W	6,70 A (kontinuerlig)

Nominell utgangsspenning	19,5 +/-1,0 VDC
--------------------------	-----------------

Dimensjoner:



---

## Strømadapter

---

### 65 W:

Høyde	28,30 mm (1,11 tommer)
Bredde	137,20 mm (5,40 tommer)
Dybde	57,80 mm (2,27 tommer)

### 90 W:

Høyde	22,60 mm (0,88 tommer)
Bredde	147,00 mm (5,78 tommer)
Dybde	70,00 mm (2,75 tommer)

### 130 W:

Høyde	25,40 mm (1,00 tommer)
Bredde	154,70 mm (6,09 tommer)
Dybde	76,20 mm (3,00 tommer)

### Temperaturområde:

Under bruk	0 °C til 35 °C (32 °F til 95 °F)
Ikke i bruk	-40 °C til 65 °C (-40 °F til 149 °F)

---

## Fysiske mål

---

### Vostro 3350:

Høyde	27,30 mm til 29,80 mm (1,07 tommer til 1,17 tommer)
Bredde	329,20 mm (12,96 tommer)
Dybde	228,50 mm (9,00 tommer)
Vekt (minimum)	2,04 kg (4,50 pund)

### Vostro 3450

Høyde	30,60 mm til 33,20 mm (1,20 tommer til 1,31 tommer)
Bredde	343,00 mm (13,50 tommer)
Dybde	245,80 mm (9,68 tommer)
Vekt (minimum)	2,28 kg (5,02 pund)

### Vostro 3550/3555:

---

## Fysiske mål

---

Høyde	30,40 mm til 34,80 mm (1,20 tommer til 1,37 tommer)
Bredde	375,40 mm (14,78 tommer)
Dybde	260,20 mm (10,24 tommer)
Vekt (minimum)	2,47 kg (5,45 pund)
Vostro 3750:	
Høyde	30,80 mm til 34,80 mm (1,21 tommer til 1,37 tommer)
Bredde	418,40 mm (16,47 tommer)
Dybde	286,70 mm (11,29 tommer)
Vekt (minimum)	3,00 kg (6,62 pund)

---

## Omgivelser

---

### Temperatur:

Under bruk	10 °C til 35 °C (50 °F til 95 °F)
Under oppbevaring	-40 °C til 65 °C (-40 °F til 149 °F)

### Relativ fuktighet (maks.):

Under bruk	10 % til 90 % (ikke-kondenserende)
Under oppbevaring	5 % til 95 % (ikke-kondenserende)

Luftforurensningsnivå	G1 eller lavere, som definert i ISA-S71.04-1985
-----------------------	---

# Kontakte Dell

## kontakte Dell



**MERK:** Hvis du ikke har en aktiv Internett-tilkobling, kan du finne kontaktinformasjon på fakturaen, følgeseddelen, regningen eller i Dells produktkatalog.

Dell tilbyr flere nettbaserte og telefonbaserte støtte- og servicealternativer.

Tilgjengeligheten varierer etter land og produkt. Det kan hende at enkelte tjenester ikke er tilgjengelige i ditt område. For å kontakte Dell for spørsmål om salg, teknisk støtte eller kundeservice:

1. Gå til **support.dell.com**.
2. Velg din støttekategori.
3. Hvis du ikke er kunde i USA, velg din landskode nederst på siden eller velg **Alle** for å se flere valg.
4. Velg ønsket tjenestetype eller kundestøttetype basert på de behovene du har.